

ODTWORZONE CHORĄGWIE GRUNWALDZKIE W FIGURKACH CYNOWYCH część IV

Część czwarta (ostatnia) prezentuje chorągwie litewskie, ruskie i tatarskie. Niestety, przez kronikarza Jana Długosza zostały potraktowane po macoszemu. Długosz stwierdził, że pod dowództwem księcia Witolda było czterdzieści chorągwi w których służyli Litwini, Rusini, Żmudzini i Tatarzy. Wszystkie te chorągwie były skwitowane następującym opisem:

Trzydzieści z nich miało jako herb Pogoń, „zbrojnego męża, potrząsającego ręką z mieczem, na koniu białym, czarnym, rudym lub pstrokatym”. Dziesięć pozostałych „miało znak, którym Witold znakował swoje konie, na polu czerwonym. Dodatkowo Długosz wymienia osiemnaście regionów: Trock, Wilno, Grodno, Kowno, Lidia, Miednik, Smoleńsk, Połock, Witebsk, Kijów, Pińsk, Nowogród, Brześć, Wołkowysk, Drohiczyn, Mielnik, Krzemieniec i Stare Dubno.

Uważam, że niemożliwe jest aby tylko regiony wcielone bezpośrednio, wianem Jadwigi, do królestwa polskiego jak Lwów, Chełm, Podole, Przemyśl czy Halicz miały własne Herby a regiony starsze, sławniejsze, z nimi graniczące, jak chociażby Kijów, Czernihów, Nowogród czy Smoleńsk, nie miał swoich herbów i walczyły pod znakiem Pogoni!

Z pomocą przychodzi historiografia niemiecka i wspominany już wcześniej Hans Jorg Stoll (oficyna STOLL-ZINNFIGUREN) oraz ikony ruskie z epoki. Jorg Stoll zgłębiał temat banderii włączając, pomijaną przez polską historiografię, sztandary ruskie, litewskie i tatarskie. Niektóre jego prace budzą duże zaskoczenie.. Także najstawniejszy grawer, Ludwig Frank, wykonał piękne figurki bojarów ruskich i smoleńskich.

Dodatkowo, Wolfgang Friedrich we wspomnianej już wcześniej jubileuszowej serii składającej się z 6 figurek chorążych wygrawerował 2 sztandary strony litewskiej – Chorągiew Wielka Chorągiew Nadworną z Pogonią i Chorągiew oddziałów tatarskich. W powyższe figurki również zachwycają niesamowicie czysty grawerunkiem i odlewem.



Figurki do ekspozycji pomalował techniką akrylową, obecnie najstawniejszy malarz figurkowy - Jork Hensel

Tematu Chorągwi polsko-litewskiech podjęła się też oficyna „GO international” małżeństwa Goldberg. Powtórzą informację z pierwszej części artykułu - wydali serię Grunwald-Tannenberg Deutscher Orden grawerowaną przez Reginę Sonntag na podstawie rysunków Martina Block. Sztandary są duże i gładkie, z możliwością przycięcia i pomalowania dowolnej chorągwi.

Po prezentacji oficyn i bibliografii zajmujących się tematem bitwy pod Grunwaldem (Tannenberg w opisie niemieckim) podobnie jak w poprzednich częściach, czas na ich porównanie w stosunku do naszej wiedzy opartej, opartych na miniaturach Stanisława Durnika wykonanych w latach 1447-1448 do dzieła Jana Długosza - Banderii Prutenorum oraz „BANDERIA APUD GRUNWALD CHORĄGWIE POLSKIE POD GRUNWALDEM” autorstwa Nicholasa Sekundy, Konrada A. Czernielewskiego z pięknymi ilustracjami Andrzeja Kleina. Jednak w tym przypadku czeka nas

rozczarowanie. Praktycznie poza zdawkową zmianą Długosza, brak szczegółowych informacji (jedynie wymieniono chorągiew Księcia Zygmunta Korybutowicza).

Jak poprzednio w rozdziale III, dla rozróżnienia dodatkowo oznaczyłem figurki indeksem A, B i C

A – chorągwy wygrawerowane razem ze sztandarem (najcenniejsze)

B - chorągwy dedykowane do danej chorągwi ale z gładkim płatem sztandaru

C – konwersja figurki z epoki, często bez sztandaru, kreacja autora albo prof. M. Karpowicza

51. Chorągiew Księcia Witolda

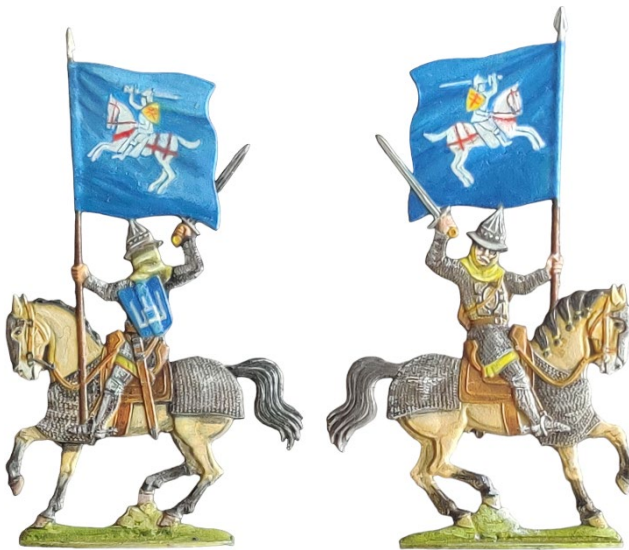


Po lewej wersja flagi Witolda ze stojącym rycerzem Kiejstutów i litewskiej Pogoni, używana podczas soboru w Konstancji w 1416 r. (sześć lat po bitwie). Obok figurka grawera Jorga Stoll, pomalowana przez autora w kolorach flagi. Figurka pomalowana techniką akrylową. Figura A



Chorągwie litweskie według książki Tannenberg 1410 autorstwa Geralda Iselt i Rolfa Fuhrmanna. Pośrodku widać rekonstrukcję sztandaru Witolda.

52. Chorągiew Księcia Zygmunta Korybutowicza

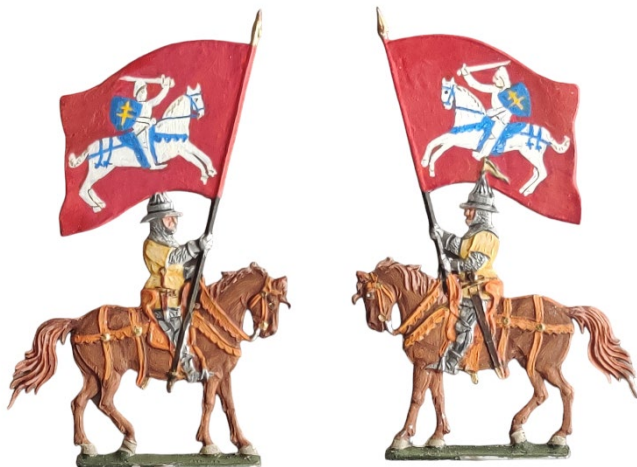


Po lewej wersja Wolfganga Friedricha, Figurka pomalowana przez autora techniką olejną. Figura A

53. Chorągwie Litewskie



Po lewej wersja Jorga Stoll, Figurka pomalowana techniką akrylową. Figura A



Po lewej wersja „GO international” małżeństwa Goldberg, grawerowaną przez Reginę Sonntag na podstawie rysunków Martina Block.

Figurka pomalowana techniką akrylową. Figura B



Po lewej wersja Jorga Stoll, Kolory zgodnie z podstawową wersją Pogoni z białym koniem na czerwonym polu. Figurka pomalowana przez autora techniką akrylową. Figura A



Po lewej wersja Jorga Stoll, Kolory zgodnie z wersją Pogoni z czarnym koniem na czerwonym polu. Figurka pomalowana przez autora techniką akrylową. Figura A

54. Chorągiew Żmudzka



Po lewej wersja Jorga Stoll, Figurka pomalowana techniką akrylową. Figura A

55. Chorągwie Smoleńskie



Długosz doceniał ich męstwo jednak nie na tyle aby opisać pod jakimi sztandarami walczyli. Smoleńsk włączony do Litwy w 1406 roku lojalnie wystawił aż 3 pułki. Obok pokusiłem się o odtworzenie tych chorągwi. Możliwe są podobieństwa do uzbrojenia wojsk moskiewskich z obrazu bitwy pod Orszą (sto lat późniejszej 1514r.) – watomana tiegiłaja z wysokim kołnierzem. Figurki smoleńskich pułków wygrawerował Ludwig Frank oraz ich sztandary, które zostały odlane osobno. Figurka pomalowana techniką akrylową. Kreacja prof. M. Karpowicza Figura C



Obok figurka pomalowana techniką akrylową. Kreacja prof. M. Karpowicza Figura C



Obok figurka pomalowana techniką akrylową. Kreacja prof. M. Karpowicza Figura C



Obok figurki Ludwiga Franka pomalowane przez najznamienitszego malarz rosyjskiego Władimira Duszkina techniką olejną. Figura C

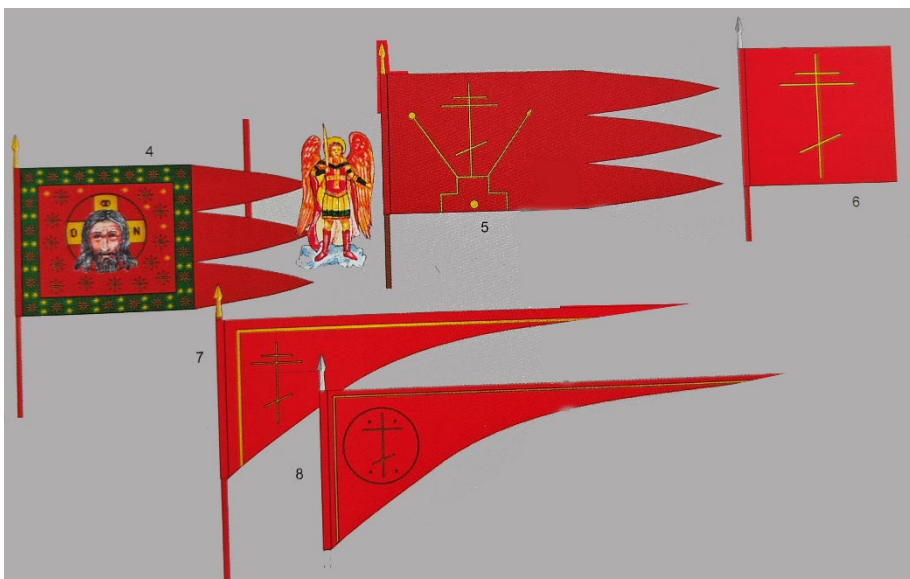
56. Chorągiew Nowogrodzka (prawdopodobnie)



Po lewej wersja „GO international” małżeństwa Goldberg, grawerowaną przez Reginę Sonntag na podstawie rys. Martina Block. Obok fragment ikony z 1550 roku - Aleksander Newski i Św. Jerzy na czele wojowników. Figura B



Fragment ikony ze znakami na chorągwiach, stanowiącymi materiał źródłowy dla figurek. Ikona z czasów bitwy grunwaldzkiej przedstawiająca walkę Nowogrodzian z Suzdalczykami



Wzory chorągwi ruskich i nowogrodzkich według książki „Tannenberg 1410”

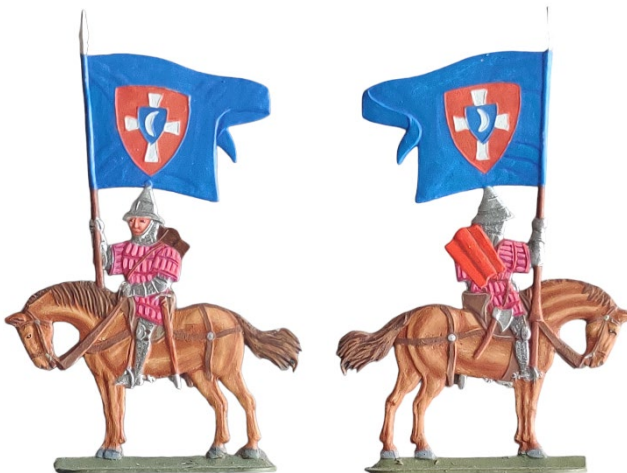
57. Chorągwie Ruskie w granicach Księstwa Litewskiego

Chorągiew Kijowska



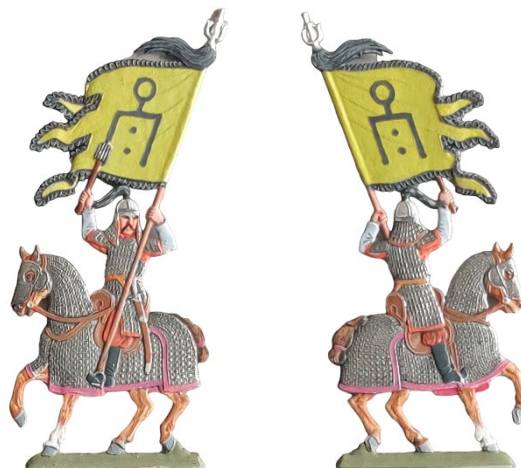
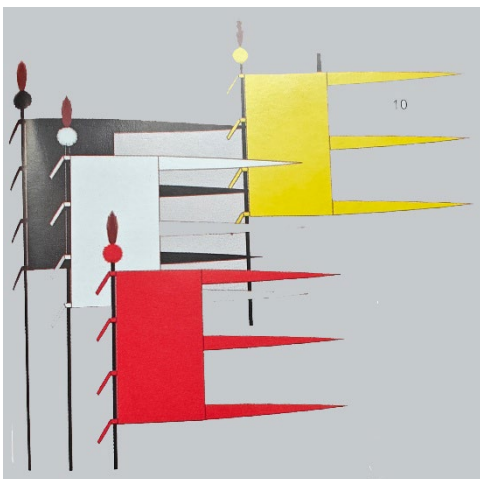
Obok wersja Jorga Stoll, Figurka pomalowana techniką akrylową. Figura A

Chorągiew Bractawia



Obok wersja Jorga Stoll, Figurka pomalowana techniką akrylową. Figura A

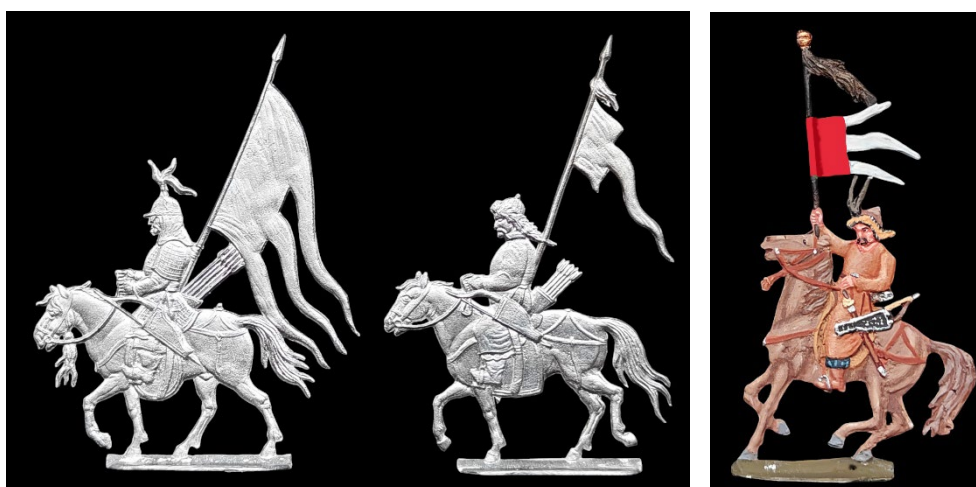
58. Chorągiew Tatarskie



Powyżej jeździec tatarski z czasów Złotej Ordy, grawera Wolfganga Friedricha. Sam jeździec uważam, że jest prawidłowy. Złota Orda była jeszcze u szczytu potęgi i podobne przedstawienie ciężkozbrojnego jeźdźcy znajdujemy w ikonografii bitwy na Kulikowym Polu (30 lat wcześniej - 1380r.). Dopiero u schyłku potęgi Tatarzy stanowili typową jazdę lekką.

Jednak chorągiew jest błędna, ponieważ chorągwie tatarskie nie wywodzą się z zasad heraldyki europejskiej a były chorągiewkami sygnalizacyjnymi do kierowania minganami i tumanami kawalerzystów. Znak Tau na chorągwiach oraz kolor zielony to późniejszy wpływ islamu imperium tureckiego.

Według mnie bliższe prawdy są przedstawione przez autorów książki „Tannenberg 1410” - jednobarwne kolorowe chorągiewki.. Załączam jeszcze doskonałe figurki Alexandra Tappert'a jeźdźców Złotej Ordy z bardziej prawdopodobnymi chorągwiami.



Część IV o odtworzeniu Chorągwi Grunwaldzkich jest już ostaniam ale oczywiście temat chorągwi litewsko-ruskich i tatarskich ma jeszcze wiele do odkrycia.

Piotr Kostka

Stowarzyszenia Miłośników Dawnej Broni i Barwy

Oddział Poznański

Materiały:

1. Andrzej Klein, Nicholas Sekunda, Konrad A. Czernielewski – BANDERIA APUD GRUNWALD CHORAGWIE POLSKIE POD GRUNWALDEM
2. STOLL-ZINNFIGUREN – Bilder-Typenlist katalog
3. Wolfgang Friedrich - Typenliste Kultuhistorischer Zinnfiguren
4. Claus-Peter Goldberg - GO international Katalog No. 4 (Schlacht bei Grinwald)
5. Ivonne Dittmar - Schmalkandr – Zinnfiguren - Banner des Deutschen Orden in der Schlacht bei Tannenberg 1410
6. Gerald Iselt - "Tannenberg 1410 Die Belagerung der Marienburg 1410" z serii Heeren & Waffen
7. Aleksander Baden – "Wladimir Douchkine" wyd. 2011r.